



Rapport ter gelegenheid van de Binc-dag | 19 maart 2012

Agentschap Jongerenwelzijn
Steunpunt Jeugdhulp vzw

Binc Rapport 2012

Inhoud

1.	Inleiding	1
a.	En toen was er Binc...waarom nu weer?	1
b.	Binc als onderdeel van grotere gehelen	2
c.	Conclusie.....	3
2.	Binc 2011	4
a.	Hoe ver staan we nu met de ontwikkeling van BINC?.....	4
b.	Enkele cijfers.....	4
c.	Online bevraging.....	5
d.	De eerste dialoog-,reflectie- en actiegroepen (DRA)	6
3.	Cijfers 2011	7
a.	Dossiergegevens	7
b.	Interventiesysteem.....	20
4.	Binc 2012-2013	26
a.	Ontwikkeling.....	26
b.	Ondersteuning.....	27
c.	Dialoog, reflectie en actie.....	27
5.	Besluit	28



1. Inleiding

Binc is nu een jaar algemeen geïmplementeerd in de sector van de bijzondere jeugdbijstand. Bij het uitblazen van dit eerste kaarsje willen we even stilstaan bij waar we ons op dit moment bevinden in het traject en waar we naartoe willen de komende jaren. Met dit rapport hopen we iedereen die op een of andere manier met Binc te maken krijgt, de nodige informatie te geven.

a. En toen was er Binc...waarom nu weer?

Over het doel van Binc, het uniforme registratiesysteem van de bijzondere jeugdbijstand, is al heel wat gecommuniceerd. Toch lijkt het zinvol om doorheen een traject af en toe terug te grijpen naar de oorspronkelijke doelstelling om de juiste richting te blijven volgen.

Beeldvorming

Iedereen is het er over eens, we hebben als sector gemeenschappelijke cijfers nodig. We willen weten wat onze doelgroep kenmerkt en welke hulpverleningsprocessen eigen zijn aan onze werking. De eerste grote doelstelling van Binc is dan ook het verwerven van gemeenschappelijke cijfers voor de beeldvorming van de sector. Als we willen doorwegen in het maatschappelijk debat over jongeren en gezinnen, dan moeten we onze argumenten versterken met betrouwbaar cijfermateriaal. Cijfers helpen ons bepaalde uitspraken of meningen hard te maken en te onderbouwen of te weerleggen. Zo kunnen we ons als sector profileren en onze sterktes, maar ook onze grenzen aangeven. In de toekomst zal er meer en meer gestreefd worden naar gemeenschappelijke zorgtrajecten voor jongeren. Dan is het des te belangrijker voor de jongere dat elke sector complementair vanuit zijn expertise kan werken en zich in zijn opdracht verder kan professionaliseren.

Bovendien leven we nu eenmaal in een tijd waarin de burger verantwoording vraagt voor de besteding van het overheidsgeld. Het is niet meer dan normaal dat we kunnen aantonen dat de middelen die onze sector nodig heeft om goed werk te leveren, verantwoord besteed worden. Zeker in tijden van schaarste en besparingen moeten we durven gericht onderzoeken en onderbouwen hoe we de middelen inzetten en het beleid bepalen om onze opdracht te realiseren. Binc geeft ons hiervoor een eerste input.

Dialoog, reflectie en actie

Daarnaast geven concrete cijfers ons handvatten om stil te staan bij wat we doen, hoe we dit doen, of we bereiken wat we willen bereiken en indien dit niet het geval is, na te denken over wat we kunnen ondernemen om de eigen of sectorale werking te verbeteren. Ze geven een basis om de dialoog aan te gaan met de cliënt, met andere voorzieningen of sectoren, met de overheid, academici of andere relevante partners. Cijfers staan nooit op zich, maar moeten steeds geanalyseerd en geïnterpreteerd worden op een open en transparante wijze, in gesprek tussen betrokkenen. Ze tonen aan waar verdere bevraging of uitdieping nodig is, vooraleer tot conclusies te komen. Vandaar dat cijfers een indicatie geven van de werkelijkheid, maar nooit de complexe

werkelijkheid van onze hulpverlening in louter enkele getallen kunnen vatten. We kunnen het belang van dialoog hierbij niet voldoende benadrukken.

De reflectie op de cijfers en de processen leidt tot verbetertrajecten met als doel de kwaliteit van de hulpverlening te verhogen. Dit moet gebeuren op alle niveaus van de sector. Binnen de organisatie kunnen hulpverleners, teams en afdelingen reflecteren op het hulpverleningshandelen. De voorziening kan zich ook positioneren ten opzichte van de werkvorm of van de hele sector. Zo kan bekeken worden op welke domeinen de organisatie goede praktijken heeft, op welke domeinen ze bij collega-voorzieningen te rade kunnen gaan of op welke domeinen voorzieningen samen in een verbetertraject kunnen investeren. Bovendien krijgen we als sector in het geheel de mogelijkheid om te reflecteren over de geregistreerde gegevens en wat die ons leren. Op basis daarvan plannen hulpverleners, teams, organisaties, de sector als geheel of Jongerenwelzijn in z'n faciliterende rol acties om de hulpverlening nog verder te optimaliseren.

b. Binc als onderdeel van grotere gehelen

Vanuit deze twee algemene doelstellingen, trachten we de sector maximaal te betrekken bij de ontwikkeling van Binc om van Binc een werkinstrument te maken van en voor de sector. Binc als werkinstrument mag geen op zich staand gegeven zijn. In de verschillende processen die momenteel evolueren, zal Binc een prominente plaats kunnen innemen. Binc maakt dus onderdeel uit van grotere gehelen. Hierbij enkele voorbeelden.

Kwaliteit

Sinds 17 oktober 2003 is het decreet¹ betreffende de kwaliteit van de gezondheids- en welzijnsvoorzieningen van kracht. De bedoeling van het decreet is de kwaliteit van de zorg in de Vlaamse zorgsector te bevorderen. De overheid wil de welzijns- en gezondheidsvoorzieningen responsabiliseren om de kwaliteit van de zorg voortdurend te bewaken en te optimaliseren. Het decreet verwacht van de voorziening dat zij een kwaliteitsbeleid voert, waarbij een kwaliteitsmanagementsysteem en een zelfevaluatie essentieel zijn. De zelfevaluatie geeft een beschrijving van het huidige kwaliteitsniveau. Onder andere aan de hand van metingen, houdt de voorziening de vinger aan de pols en spoort ze zwakke punten op. Deze zwakke punten bieden een basis voor kwaliteitsverbetering geformuleerd in kwaliteitsdoelstellingen.

Vanuit deze visie wil ook Jongerenwelzijn de voorzieningen meer responsabiliseren om met beleidsrelevante informatie aan de slag te gaan. Daarvoor werkt ze samen met de sector aan een uitvoeringsbesluit bij het kwaliteitsdecreet. Maximaal voortbouwend op wat de sector inzake kwaliteit reeds bereikt heeft en rekening houdend met de evoluties van de voorbije jaren, wordt een kader uitgewerkt met minimale verwachtingen waarbinnen de voorziening de zelfevaluatie moet organiseren.

Kwaliteit wordt benaderd als een dynamisch en evolutief gegeven, waarbij de voorziening voor verschillende thema's bepaalt op welk groeniveau ze zich momenteel situeert aan de hand van

¹ Decreet van 17 oktober 2003 betreffende de kwaliteit van de gezondheids- en welzijnsvoorzieningen.

indicatoren die ze zelf koppelt aan uniforme en sectorbrede omschrijvingen. De groeiniveaus impliceren een marge om te evolueren. Niet alle voorzieningen zijn op alle thema's even ver gevorderd in hun groeiproces als organisatie. Deze differentiatie zal zich vertalen in de scores op de groeiniveaus. Een organisatie staat nooit stil. Op basis van de zelfevaluatie worden verbetertrajecten georganiseerd.

De zelfevaluatie in het raam van het kwaliteitsdecreet omvat alle domeinen van een organisatie. De gegevens van Binc zullen de voorzieningen input geven om een aantal zaken van het thema cliëntresultaten in beeld te brengen en om gericht sturing te geven aan de eigen hulpverlening.

Integrale Jeugdzorg

De hele jeugdzorg is in beweging. Naast de evoluties die elke sector op zich doormaakt, zijn er intersectorale tendensen die ook de bijzondere jeugdbijstand treffen. Om samenwerking tussen sectoren efficiënt te laten verlopen, is een vlotte en juridisch correcte informatieoverdracht noodzakelijk. Er zijn tal van voordelen op te sommen voor het gebruik van een eenvormig dossierbeheer. Zeker in het raam van de intersectorale toegangspoort is een administratief eenvoudig en tussen sectoren afgestemd systeem wenselijk.

Binc vormt een goede basis hiervoor. Als koploper in de welzijnssector bouwen we heel wat essentiële ervaring op waar andere sectoren van leren. Binc vormt een belangrijke pijler voor de ontwikkeling van een uitwisselingsplatform, wat ook ten gunste is van het op stapel staande GEWIN-decreet (Gezondheids- en Welzijnsinformatieplatform). We houden hierbij steeds het gemak van de gebruiker voor ogen en proberen te streven naar eenvoudige registratie en beperkte administratieve last.

c. Conclusie

Met Binc is een belangrijke rode draad inzake gegevensverzameling geïnitieerd binnen de bijzondere jeugdbijstand. Een rode draad die doorheen onze sector loopt, waarbij er een gemeenschappelijkheid is tussen alle voorzieningen. Het is ten voordele van iedereen in onze sector dat er goed geregistreerd wordt en het is ten voordele van de cliënt dat er gericht, op een onderbouwde manier acties ondernomen worden.

Een rode draad die ook in andere trajecten terug te vinden zal zijn en mogelijks doorgetrokken wordt naar andere sectoren. Binc moet zijn plaats krijgen die het verdient in de processen waarop het betrekking heeft.

2. Binc 2011

De brede implementatie van Binc is - net als de regeringsvorming - niet zonder slag of stoot verlopen. En - in tegenstelling tot de regeringsvorming - nog niet afgerond.

Niet alle voorzieningen zijn meteen enthousiast aan de slag gegaan, het tegendeel had ons verbaasd, maar ook de verdere ontwikkeling van Binc liep niet van een leien dakje. Hierdoor worden we uitgedaagd om te blijven reflecteren over de plaats die Binc kan innemen in de hulpverlening.

a. Hoe ver staan we nu met de ontwikkeling van BINC?

2011 zou het jaar moeten worden van de uitwerking van de eerste **werkvormspecifieke modules**. De module voor HCA (herstelgerichte en constructieve afhandeling) bleek echter complexer dan verwacht, wat er voor zorgde dat de planning voor de andere modules niet gehaald werd.

Eind 2011 stonden volgende modules online: Dagcentra/Thuisbegeleiding (2010), BZW en HCA (bemiddeling, hergo, leerproject en gemeenschapsdienst). De modules voor CaH en Pleegzorg werden geanalyseerd maar nog niet geprogrammeerd.

Voor 2012 betekent dit dus dat er in de eerste plaats zal verder gewerkt worden aan de overgebleven werkvormspecifieke modules. Daardoor zullen bepaalde verbeterpunten ook naar achter verschuiven (o.a. de verdere uitbreiding van de rapporten). In elk geval is het de betrachting om alle werkvormspecifieke modules (uitgezonderd MFC) én alle correcties klaar te hebben tegen eind 2012.

Naast het uitwerken van werkvormspecifieke modules werden ook de eerste **sjablonen** voor verslaggeving online gezet. Op dossierniveau bestaat de mogelijkheid om een overzicht van de administratieve gegevens, een handelingsplan (doelstellingenplan) of een evolutieverslag te genereren. Op niveau van de voorziening is er ook een eerste sjabloon voor het jaarverslag. Bedoeling is dat we dit aanbod stelselmatig uitbreiden en verbeteren. Dat kan echter alleen met de nodige feedback van de gebruikers. En zolang die niet allemaal aan de slag gaan met Binc, blijft die beperkt ... Ondertussen is wel gebleken dat het huidige sjabloon voor het jaarverslag te beperkt is en er dus bijkomende sjablonen nodig zijn, in de eerste plaats werkvormspecifiek.

b. Enkele cijfers

Onderstaande tabel geeft weer in welke mate er geregistreerd werd in 2011.

	2/01/2012
Aantal voorzieningen (klantevd) met minstens 1 dossier	286
Aantal hulpverleners ingelogd in BINC (sinds 08/02/2011)	3061
Totaal aantal dossiers in BINC (2011)	17493

Ongeveer 95 % van de voorzieningen is aan de slag gegaan met Binc. Ook het aantal aangemaakte dossiers gaat in die richting. We zijn hierdoor aangenaam verrast. Als we echter kijken naar het aantal begeleiders dat gebruik maakt van Binc zien we een ander verhaal. Slechts 65% van de begeleiders registreert in Binc (3061 op een totaal van ongeveer 4400 begeleiders).

In een aantal voorzieningen wordt de keuze gemaakt om het registreren toe te vertrouwen aan enkelen (coördinator, administratief medewerker, ...) en de begeleiders hier niet mee te 'belasten'. Dit brengt ons direct bij de grootste uitdaging van de implementatie van Binc: *in welke mate moeten we Binc als werkinstrument installeren op de werkvloer?* Dit onderwerp kwam ook duidelijk aan bod in de antwoorden op de online enquête en op de eerst dialogo-, reflectie- en actiegroepen.

c. Online bevraging

Tijdens de zomermaanden van 2011 hielden we een online bevraging over het gebruik van Binc. 93 voorzieningen vulden de vragenlijst in. De resultaten van deze enquête zijn na te lezen op de website van Steunpunt Jeugdhulp². We beperken ons in dit rapport tot de voornaamste conclusies. Hierbij moeten we rekening houden met de mogelijkheid dat we de meest kritische stemmen misschien niet hoorden via deze weg ... Het lijkt ons waarschijnlijk dat er hierdoor een vertekening is en dat voorzieningen waar nog niet met Binc gewerkt werd, in mindere mate hebben deelgenomen aan deze enquête.

- in de meeste voorzieningen (ruim 63 % van de 93 respondenten) zijn alle hulpverleners aan de slag gegaan met Binc;
- 66 % van de voorzieningen houdt het voorlopig bij de verplichte parameters of een beetje meer (dus geen registratie van hulpvragen, doelstellingen, tevredenheid, ...);
- Binc heeft nog geen plaats veroverd in de dagelijkse praktijk van de hulpverleners. Slechts een tiental voorzieningen (9 %) geeft aan dat ze Binc soms gebruiken voor dossierbesprekingen, verslaggeving of rapporten;
- de meerderheid van de voorzieningen (70%) is tevreden tot zeer tevreden over de helpdesk die het Steunpunt Jeugdhulp verzorgt.

Sommige voorzieningen waren op het moment van de bevraging nog maar **net gestart** met registreren. Dit verklaart deels waarom nog niet iedereen registreerde en waarom er nog geen doelstellingen werden geregistreerd in de meeste dossiers. De belangrijkste conclusie is echter dat Binc nog lang geen onderdeel is van de **dagelijkse werking**. Naast een aantal 'praktische' redenen (nog onvoldoende sjablonen voor verslaggeving, niet alle werkvormspecifieke modules klaar, ...) is ook de vraag gerezen of we niet teveel de nadruk hebben gelegd op Binc als werkinstrument.

Daarnaast wordt door een aantal voorzieningen ook aangedrongen op verdere **nuancering en inhoudelijke verfijning** van Binc. Binc heeft natuurlijk een moeilijke positie tussen

² <http://www.steunpuntjeugdhulp.be/?action=onderdeel&onderdeel=148&titel=BINC>

registratiesysteem en elektronisch dossier. Daarom ook dat sommigen er voor pleiten om Binc te 'reduceren' tot een zuiver registratiesysteem.

Tenslotte merken we ook dat er, ondanks de communicatie via website, Binc on tour (ondersteuning ter plaatse) en elektronische nieuwsbrieven, nog heel wat **misverstanden** bestaan. Dit zorgt natuurlijk voor onnodige frustraties.

Het goede nieuws is dat sinds de afname van de enquête een aantal van de verbeteringen zijn doorgevoerd: er werd verder gewerkt aan de werkvormspecifieke modules, de functie 'kopiëren' is toegevoegd en de eerste sjablonen staan online.

We zullen ook bekijken in hoeverre we de inhoudelijke suggesties kunnen opnemen, én indien we dit niet doen, zullen we duidelijk moeten communiceren wat daarvoor de argumenten zijn.

Daarnaast is duidelijk geworden dat we volop moeten blijven investeren in de communicatie met en de ondersteuning van de voorzieningen. Het verspreiden van *good practices*, de ondersteuning ter plaatse en de organisatie van een Binc-dag in 2012 zijn alvast enkele acties.

d. De eerste dialoog-, reflectie- en actiegroepen (DRA)

In 2010 hebben we een eerste maal geëxperimenteerd met de pilootvoorzieningen. De gehanteerde formule voor de 'DRA' bleek voldoende stof op te leveren voor discussie. In 2011 werden dus voor de eerste keer dialoog-, reflectie- en actiegroepen georganiseerd waar alle voorzieningen op waren uitgenodigd.

Op 8 november en 7 december 2011, respectievelijk in Gent en Brussel, werd stil gestaan bij het gebruik van Binc en bij de eerste cijfertabellen. In totaal namen een 50-tal praktijkwerkers deel.

Wat **het gebruik van Binc** betreft zagen we vooral dat voorzieningen hier nog zoekende zijn en dus ook nog tijd (en hulp) vragen om Binc te integreren in de dagelijkse praktijk. Volgend citaat vat de houding van een aantal (de meeste?) voorzieningen goed samen: *"Een reden dat Binc verder nog niet in het hulpverlenend handelen wordt gebruikt is de gefaseerde invoer. Wij wachten liever af, dan dat we gebruik maken van iedere kleine verandering in Binc. Mocht de verslaggeving verbeteren en er een aantal inhoudelijke aanpassingen doorgevoerd zijn, dan zou dit goed helpen."* Een duidelijke vraag dus naar verdere verfijning en uitbouw van Binc. Maar ook een duidelijke zucht bij de soms trage ontwikkeling van het systeem.

Daarnaast blijft er bij sommigen een weerstand tegen de manier waarop bepaalde onderdelen worden gescoord. We denken dan in de eerste plaats aan 'functioneren van de jongere' en 'doelrealisatie'. De vraag werd dan ook gesteld of Binc wel een onderdeel moet worden van de hulpverlenend handelen. Moeten we ons niet concentreren op de gedragen doelstelling dat Binc vooral uniform geregistreerde cijfers over de doelgroep moet verzamelen? Als we de discussie op dit niveau voeren, vermijden we misschien eindeloze discussies...

Volgens ons zijn er wel degelijk gegevens uit Binc te halen die op microniveau bruikbaar zijn en het individuele hulpverleningstraject kunnen stroomlijnen. We zullen ook blijven investeren in de uitbouw van Binc als werkinstrument.

Tegelijkertijd willen we organisaties de nodige tijd geven om uit te zoeken hoe ze Binc willen implementeren en hebben we respect voor de eigenheid van elke voorziening.

Uiteraard werd op de eerste DRA's ook naar de cijfergegevens gekeken. In volgend hoofdstuk geven we u naast de cijfers van 2011 ook de eerste bedenkingen vanuit de DRA's.

3. Cijfers 2011

En dan nu tijd voor de resultaten van het geleverde werk in Binc. Met genoegen presenteren we u de cijfers van het eerste registratiejaar 2011. Zoals bij elk nieuw geïntroduceerd systeem, is er tijd nodig vooraleer we kunnen spreken van stabiele, betrouwbare gegevens. Toch willen we u de eerste resultaten niet ontzeggen, met daarbij de bemerking dat het nog zeer prille resultaten zijn.

Werken met en leren uit cijfers is ook voor ons een leerproces. We hopen dit proces samen met de voorzieningen te kunnen lopen.

a. Dossiergegevens

Aantal dossiers per werkvorm

In 2011 werden 17.493 dossiers aangemaakt in Binc. Daarvan zijn er op 31 december 2011 nog 13.662 dossiers lopende. 3831 dossiers zijn dus in de loop van 2011 afgesloten. Een jongere kan meerdere malen een dossier in Binc hebben. Er wordt een nieuw Binc-dossier geopend wanneer de cliënt door een andere voorziening begeleid wordt of bij een heropname. Het betreft dus het aantal Binc-dossiers, niet het aantal unieke cliënten of het aantal maatregelen in de bijzondere jeugdbijstand.

In onderstaande tabel staat per werkvorm het aantal lopende en afgesloten dossiers en het eindtotaal voor 2011.

Aantal dossiers	Dossierstatus		Eindtotaal
	LOPEND	AFGESLOTEN	
Werkvorm			
BEGELEIDINGSTEHUIS	2752	448	3200
DAGCENTRUM	590	195	785
DIENST PLEEGZORG	4000	174	4174
THUISBEGELEIDINGSDIENST	1693	707	2400
BZW	460	176	636
CRISISHULP AAN HUIS	119	307	426
GEZINSTEHUIS	9	2	11
HCA	2546	1325	3871
MFC	591	83	674
OOOC	834	396	1230
PROJECT	27	18	45
ONBEKEND	41		41
Eindtotaal	13662	3831	17493

Figuur 1 Aantal dossiers naar werkvorm

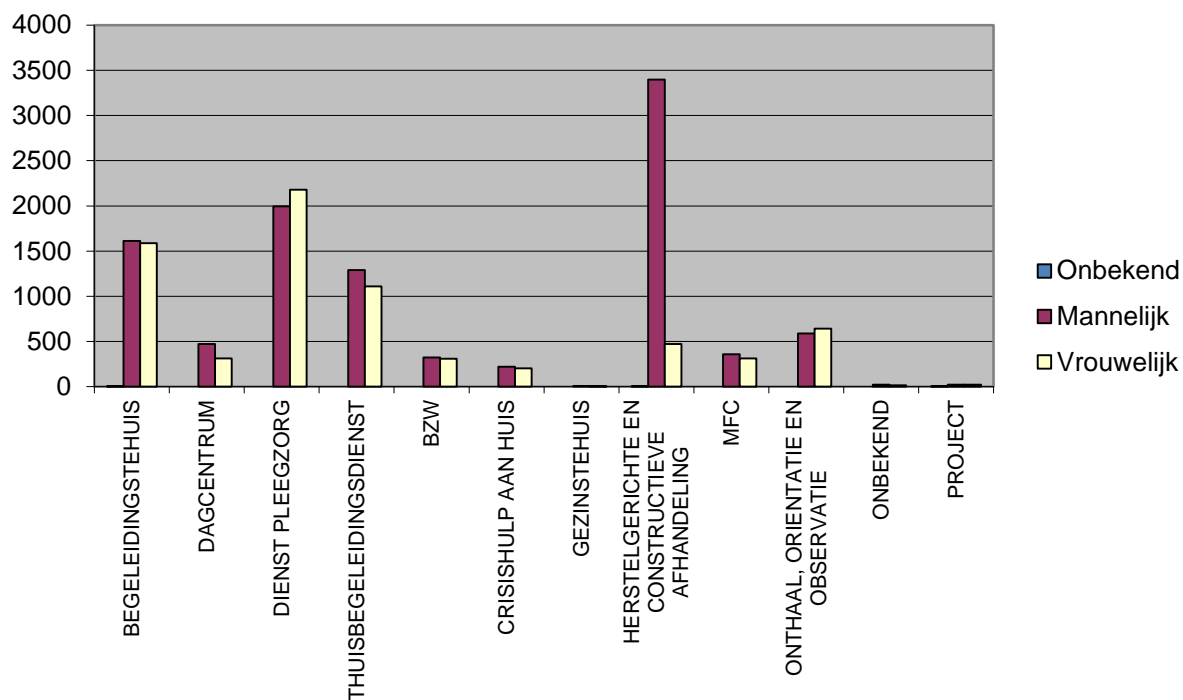
Aantal dossiers naar werkvorm en geslacht

59% van de dossiers in Binc zijn jongens, 41% zijn meisjes. We stellen vast dat vooral bij de werkvorm HCA er een grote vertegenwoordiging is van jongens (88%) ten opzichte van een beperkt aandeel meisjes (12%). Bij OOC en bij pleegzorg zien we een omgekeerde trend.

Wanneer we de percentages berekenen zonder HCA, dan krijgen we voor de sector 51% jongens en 49% meisjes.

Status	(Alles)			
Aantal dossiers	Geslacht			
Werkvorm	Onbekend	Mannelijk	Vrouwelijk	Eindtotaal
BEGELEIDINGSTEHUIS	1	1613	1586	3200
DAGCENTRUM		471	314	785
DIENST PLEEGZORG		1996	2178	4174
THUISBEGELEIDINGSDIENST		1290	1110	2400
BZW		325	311	636
CRISISHULP AAN HUIS		222	204	426
GEZINSTEHUIS		7	4	11
HCA	1	3396	474	3871
MFC		360	314	674
OOC		588	642	1230
ONBEKEND		24	17	41
PROJECT	1	22	22	45
Eindtotaal	3	10314	7176	17493

Figuur 2 Aantal dossiers naar werkvorm en geslacht

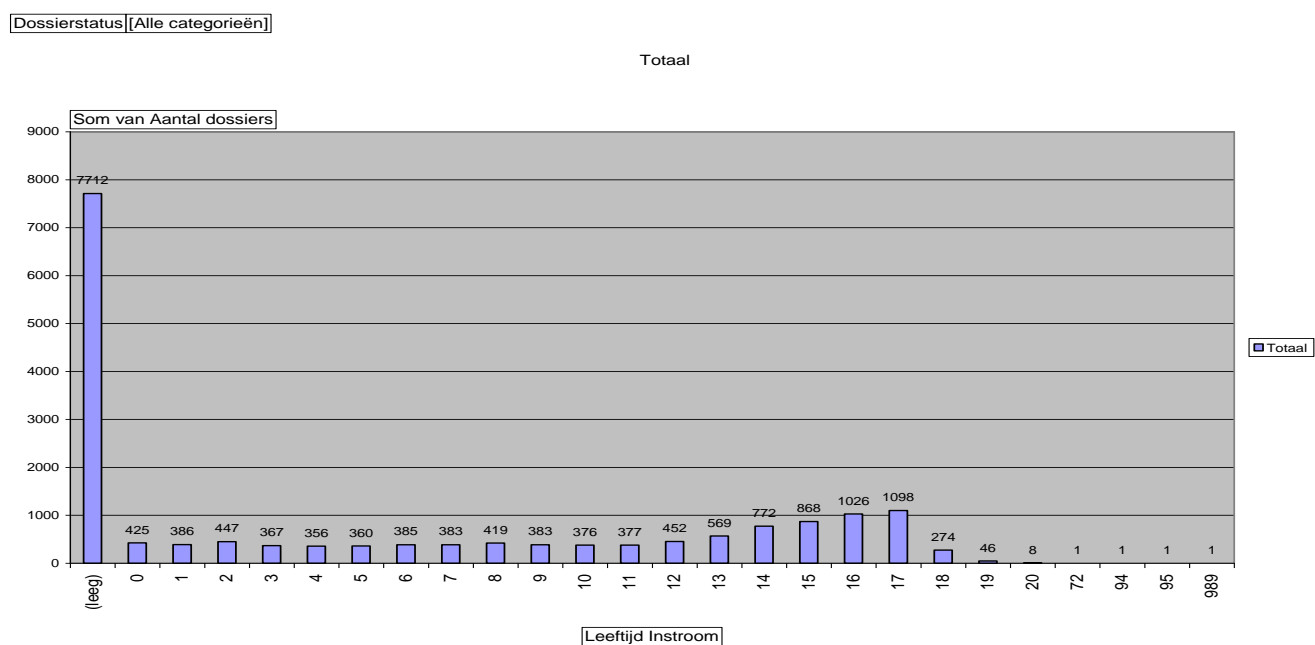


Figuur 3 Grafiek aantal dossiers naar werkvorm en geslacht

Aantal dossiers naar werkvorm en leeftijd

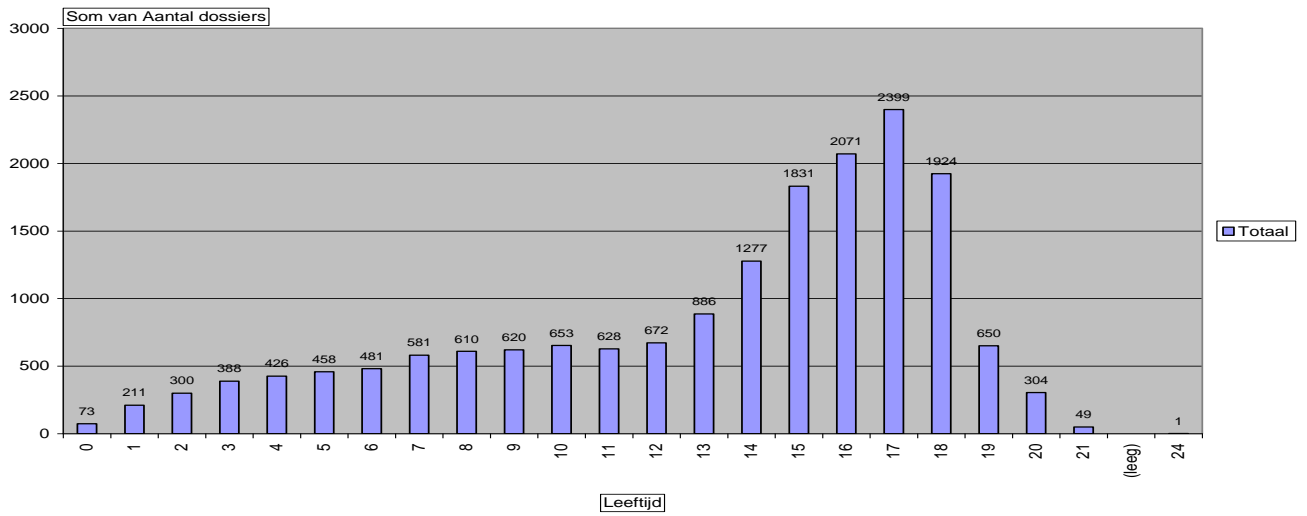
Uit de dialoog-, reflectie- en actiegroepen kwam de vraag om de leeftijd van de dossiers op twee momenten te tonen. De eerste grafiek is de leeftijd van de dossiers bij instroom in de voorziening. Dit is berekend op basis van de reële begindatum van de begeleiding en de geboortedatum van de jongere. De tweede grafiek toont de leeftijd van de dossiers op dit moment (31-12-2011). We merken dat bij de leeftijd bij instroom heel wat onbekenden en enkele registratiefouten (onrealistisch hoge leeftijd) zijn, wat een vergelijking moeilijk maakt. De onbekenden zijn enerzijds het gevolg van dossiers die net opgestart zijn en waarbij de beginregistratie nog niet voltooid werd (en de reële begindatum nog niet ingevuld). Anderzijds hebben de HCA-dossiers andere data, waardoor het voor deze dossiers niet mogelijk was dit te berekenen.

Vervolgens tonen we voor beide grafieken de tabellen waarin het aantal dossiers per werkvorm staat.



Figuur 4 Grafiek aantal dossiers naar leeftijd bij instroom

Het is duidelijk dat de instroom terugloopt vanaf na 17 jaar. Dit bevestigt de 'problematiek' van de jongvolwassenen. Anderzijds geven de cijfers uit de volgende grafiek ook wel aan dat er een engagement is vanuit BJB naar deze doelgroep. In 2011 werden nog 1003 meerderjarige jongeren begeleid (5,7%).



Figuur 5 Grafiek aantal dossiers naar leeftijd op 31 december 2011

De thuisbegeleidingsdiensten erkennen dat er voor de kortdurende thuisbegeleiding vooral een instroom is van adolescenten, maar geven aan dat de maatregel toch nog regelmatig op naam van het jongste kind staat.

Pleegzorg herkent de cijfers omwille van de vele verlengingen.

Dossierstatus	(Alles)																										
Som van Aantal dossiers	Leeftijd Instroom																										
Werkvorm	(leeg)	0	1	2	3	4	5	6	7	8	9	10	11	12	13	14	15	16	17	18	19	20	72	94	95	98	Eindtotaal
BEGELEIDINGSTEHUIS	935	22	32	88	78	92	87	104	91	94	95	102	87	106	138	154	229	283	286	75	18	3				1	3200
DAGCENTRUM	138	3				1	13	48	51	65	67	63	69	68	64	64	43	25	3								785
DIENST PLEEGZORG	1945	336	245	207	167	137	129	102	97	83	79	60	66	77	73	89	81	85	77	31	4	2	1		1		4174
THUISBEGELEIDINGSDIEN	427	46	89	124	88	97	88	88	80	116	84	89	83	92	124	204	199	175	102	2	2			1			2400
ONBEKEND	29									2				1	1	1	1	4	2								41
BZW	111								1								3	27	345	12	19	3					636
CRISISHULP AAN HUIS	49	14	8	6	6	3	8	4	5	7	6	6	12	21	35	46	64	75	51								426
GEZINSTEHUIS	1							2			1	1	1	3				1	1								11
HCA	3427					1							3	4	9	60	72	132	128	33	2						3871
MFC	238	2	10	12	10	12	14	17	28	18	25	24	24	29	33	47	44	46	36	4	1						674
OOOC	403	2	2	10	18	14	20	20	30	34	26	31	32	51	90	105	125	159	57	1							1230
PROJECT	9														2	2	7	14	10	1							45
Eindtotaal	7712	425	386	447	367	356	360	385	383	419	383	376	377	452	569	772	868	1026	1098	27	46	8	1	1	1	1	17493

Figuur 6 Aantal dossiers naar leeftijd bij instroom

Dossierstatus	(Alles)																							
Aantal dossiers	Leeftijd																							
Werkvorm	0	1	2	3	4	5	6	7	8	9	10	11	12	13	14	15	16	17	18	19	20	21	24	Eindtotaal
BEGELEIDINGSTEHUIS	2	9	18	38	45	66	82	120	129	126	127	140	130	159	204	266	350	441	455	176	100	17		3200
DAGCENTRUM						4	13	43	54	76	92	74	84	88	88	69	53	37	10					785
DIENST PLEEGZORG	43	118	176	187	214	230	237	235	230	205	214	195	185	194	219	273	235	253	258	164	109			4174
THUISBEGELEIDINGSDIENST	9	64	79	119	122	105	101	107	103	126	117	108	108	127	177	227	231	246	117	5	2			2400
ONBEKEND			1					1			1	2	4	1	2	4	1	4	8	9	1	2		41
BZW	2															1	1	99	274	160	69	30		636
CRISISHULP AAN HUIS	8	10	8	8	5	9	4	4	7	8	8	16	14	30	53	57	82	70	25					426
GEZINSTEHUIS													2	1	2	3		2		1				11
HCA	3								6	8	8	10	58	156	330	670	829	965	691	118	18		1	3871
MFC	1	5	9	15	15	16	13	23	33	23	43	36	35	43	56	73	80	92	45	14	4			674
OOC	4	5	9	21	25	28	30	48	48	48	43	47	52	87	145	184	198	174	31	2	1			1230
PROJECT	1						1								1	4	11	16	10	1				45
Eindtotaal	73	211	300	388	426	458	481	581	610	620	653	628	672	886	127	183	207	239	192	650	304	49	1	17493

Figuur 7 Aantal dossiers naar werkvorm en leeftijd op 31 december 2011

Aantal dossiers naar werkvorm en verwijzingsgrond

Van de 17.493 dossiers in Binc is 68% (11.933) doorverwezen op basis van een problematische opvoedingssituatie en 24% (4.230) op basis van een als misdrijf omschreven feit. Voor 1.128 dossiers (6,45%) is dit nog niet ingevuld, dit komt mogelijks omdat de dossiers nog maar pas zijn opgestart. De verhouding tussen POS en MOF zijn voor de meeste werkvormen ongeveer gelijk. Voor HCA zijn er uiteraard enkel MOF-dossiers. Wat de OOC betreft zijn er procentueel minder POS-dossiers (77,80%) in vergelijking met de andere werkvormen, wat verklaard kan worden door het hogere aantal niet ingevulde (dus net opgestarte) dossiers (5,77%) en het hoger aantal onbekenden (15,04%). Voor de projecten zijn er meer MOF-dossiers (28,89%) in vergelijking met de andere werkvormen.

Wanneer we opnieuw het totale aantal POS en MOF berekenen zonder HCA, dan krijgen we 88% POS en 3% MOF (de rest is onbekend of niet ingevuld).

Dossierstatus	(Alles)				
Aantal dossiers	Verwijzingsgrond				
Werkvorm	POS	MOF	Onbekend	Niet ingevuld	Eindtotaal
BEGELEIDINGSTEHUIS	2783	122	66	229	3200
DAGCENTRUM	718	11	11	45	785
DIENST PLEEGZORG	3767	38	17	352	4174
THUISBEGELEIDINGSDIENST	2094	102	18	186	2400
ONBEKEND	19	10		12	41
BZW	560	25	7	44	636
GEZINSTEHUIS	10			1	11
MFC	601	15	4	54	674
OOC	957	17	71	185	1230
CRISISHULP AAN HUIS	396	7	8	15	426
HCA		3870		1	3871
PROJECT	28	13		4	45
Eindtotaal	11933	4230	202	1128	17493

Figuur 8 Aantal dossiers naar werkvorm en verwijzingsgrond

Dossierstatus	(Alles)				
Aantal dossiers	Verwijzingsgrond				
Werkvorm	POS	MOF	Onbekend	Niet ingevuld	Eindtotaal
BEGELEIDINGSTEHUIS	86,97%	3,81%	2,06%	7,16%	100%
DAGCENTRUM	91,46%	1,40%	1,40%	5,73%	100%
DIENST PLEEGZORG	90,25%	0,91%	0,41%	8,43%	100%
THUISBEGELEIDINGSDIENST	87,25%	4,25%	0,75%	7,75%	100%
ONBEKEND	46,34%	24,39%		29,27%	100%
BZW	88,05%	3,93%	1,10%	6,92%	100%
GEZINSTEHUIS	90,91%			9,09%	100%
MFC	89,17%	2,23%	0,59%	8,01%	100%
OOOC	77,80%	1,38%	5,77%	15,04%	100%
CRISISHULP AAN HUIS	92,96%	1,64%	1,88%	3,52%	100%
HCA		99,97%		0,03%	100%
PROJECT	62,22%	28,89%		8,89%	100%
Eindtotaal	68,22%	24,18%	1,15%	6,45%	100%

Figuur 9 Aantal dossiers naar werkvorm en verwijzingsgrond in percentage

Op de DRA's werd de vraag gesteld of het onderscheid tussen POS en MOF nog zinvol is? Dit is misschien een mooie illustratie van het verschil in 'soorten' cijfermateriaal: sommige tabellen zijn niet relevant op microniveau, maar wel op macroniveau. We zouden kunnen besluiten dat er een correcte differentiatie is tussen HCA als maatregel ten gevolge van een delict en de andere, hulpverlenende werkvormen ten gevolge van een problematische opvoedingssituatie. Daarnaast moeten we rekening houden met het gegeven dat heel wat jongeren met een MOF-dossier in de gemeenschapsinstellingen terecht komen.

Gemiddelde verblijfsduur per werkvorm

De gemiddelde verblijfsduur wordt berekend op basis van de reële begindatum en de reële einddatum voor de afgesloten dossiers waarbij deze data werden ingevuld. In de tweede tabel staat het aantal dossiers dat binnen een bepaalde periode werd afgesloten.

Gemiddelde van Verblijfsduur	
Werkvorm	Totaal
BEGELEIDINGSTEHUIS	761,60
DAGCENTRUM	461,55
DIENST PLEEGZORG	962,69
THUISBEGELEIDINGSDIENST	362,03
BZW	402,66
CRISISHULP AAN HUIS	45,91
HCA	80,85
MFC	362,19
OOOC	77,32
PROJECT	141,18
GEZINSTEHUIS	45,50
Eindtotaal	359,95

Figuur 10 Gemiddelde verblijfsduur in dagen per werkvorm

Dossierstatus	AFGESLOTEN							
Aantal dossiers	Duur							
Werkvorm	0-28	29-60	61-120	121-180	181-365	366-730	>730	Eindtotaal
BEGELEIDINGSTEHUIS	30	24	29	42	97	71	143	436
DAGCENTRUM	2	8	19	17	54	68	27	195
DIENST PLEEGZORG	6	18	17	10	29	24	66	170
THUISBEGELEIDINGSDIENST	15	22	61	89	282	146	81	696
BZW	5	3	20	15	54	47	30	174
CRISISHULP AAN HUIS	230	66	3				1	300
GEZINSTEHUIS		2						2
HCA	117	83	103	34	13		3	353
MFC	4	3	12	8	26	17	11	81
OOOC	66	144	128	35	13	1		387
PROJECT	2	2	7	2	3	1		17
Eindtotaal	477	375	399	252	571	375	362	2811

Figuur 11 Aantal dossiers naar werkvorm en duur begeleiding in dagen

Bij begeleidingstehuizen zit ongeveer 30% van de jongeren meer dan twee jaar in de voorziening. CaH slaagt er in 23% van de gevallen niet in om binnen de 28 dagen af te ronden. Bij de OOOC wordt er in 13% van de begeleidingen over de 120 dagen gegaan.

Het is duidelijk dat werkvormspecifieke DRA's hier meer tekst en uitleg zullen verschaffen.

Aantal dossiers naar werkvorm en reden einde

In onderstaande tabel staat per werkvorm het aantal dossiers en de reden van einde. HCA heeft eigen werkvormspecifieke variabelen voor reden einde. Daarom zijn ze niet opgenomen in deze tabel.

Uit de dialoog-, reflectie- en actiegroepen werd duidelijk dat voor deze tabel nog een aantal registratie-afspraken nodig zijn:

- Wanneer er een positieve afronding is in gezamenlijk overleg, dan wordt dit als eerste optie aangeduid. Het beëindigen van de maximale begeleidingsduur wordt aangeduid wanneer de begeleiding eindigt zonder een positieve afronding, dus louter omdat de maximale termijn bereikt is. Bijvoorbeeld bij crishulp aan huis is het mogelijk dat er in de percentages nog een verschuiving plaatsvindt na deze afspraak.
- Met de parameter *'aanbod blijkt niet geschikt, meer aangepast aanbod is nodig'*, wordt bedoeld dat het aanbod onvoldoende intensief is voor de problematiek van de jongere en zijn gezin of dat het aanbod van een andere orde moet zijn (bijvoorbeeld meer medisch, psychiatrisch of vanuit gehandicaptenzorg).
- In principe onderzoekt deze variabele eerder de drop-out van de hulpverlening dan de reden van einde. We zullen dan ook op termijn deze variabele aanpassen, zodat er een opsplitsing komt tussen drop-out (vroegtijdig afronden) en doelrealisatie (positief afronden). De parameters zullen dan ook beter gedefinieerd worden.

Status											
Aantal dossiers											
Reden Einde	BEGELEIDINGSTEHUIS (n=448)	DAGCENTRUM (n=195)	DIENST PLEEGZORG (n=174)	(n=707)	BZW (n=176)	GEZINSTEHUIS (n= 2)	MFC (n=83)	OOOC (n=396)	CRISISHULP AAN HUIS (n=307)	PROJECT (n=18)	
Andere	4%	5%	8%	3%	5%	0%	1%	4%	2%	11%	
Bereiken van de maximale begeleidingsduur	2%	2%	5%	16%	1%	0%	1%	37%	55%	0%	
Het bereiken van de leeftijdsgrens	7%	3%	15%	4%	6%	0%	4%	0%	0%	6%	
Positieve afronding in gezamenlijk overleg	31%	32%	14%	30%	38%	0%	43%	26%	28%	28%	
Verhuis buiten het werkingsgebied van de voorziening	0%	5%	1%	3%	6%	0%	2%	0%	0%	0%	
Voortijdige beëindiging vanwege cliënt met akkoord hulpverlener	8%	5%	8%	6%	14%	0%	6%	1%	2%	11%	
Voortijdige beëindiging vanwege cliënt zonder akkoord hulpverlener	2%	2%	4%	1%	6%	0%	10%	1%	1%	0%	
Voortijdige beëindiging vanwege de hulpverlener omwille van onwerkbare hulpverleningsrelatie	10%	5%	2%	5%	15%	0%	8%	3%	3%	11%	
Na zwaar incident	5%	4%	1%	1%	1%	0%	0%	1%	0%	17%	
Na ontvluchting	2%	0%	3%	1%	1%	0%	4%	3%	2%	0%	
Veiligheidsrisico's zijn te groot	0%	2%	2%	2%	0%	0%	1%	0%	2%	0%	
Aanbod blijkt niet geschikt (meer aangepast aanbod is aangewezen)	6%	13%	9%	9%	6%	100%	2%	2%	2%	6%	
Opstart andere hulpverleningsvorm	20%	22%	25%	17%	3%	0%	16%	23%	3%	11%	
Beëindiging na bemiddelingscommissie	1%	2%	2%	4%	0%	0%	1%	1%	1%	0%	
Overlijden van de cliënt	0%	0%	1%	0%	0%	0%	0%	0%	0%	0%	
Eindtotaal	100%	100%	100%	100%	100%	100%	100%	100%	100%	100%	

Figuur 12 Aantal dossiers naar werkvorm en reden einde (n=3.831)

Aantal dossiers naar werkvorm en verdere hulpverlening noodzakelijk intern en extern

Onderstaande tabellen geven voor de afgesloten dossiers in Binc weer welke verdere hulpverlening er noodzakelijk is. In de eerste tabel betreft het nood aan verdere hulpverlening binnen de eigen sector. In de tweede tabel betreft het nood aan verdere hulpverlening buiten de sector van de bijzondere jeugdbijstand. Het gaat over de inschatting van de begeleider van wat nodig is voor de jongere, niet over wat daadwerkelijk gerealiseerd werd. Het gaat ook enkel over de afgesloten dossiers. Mogelijks zijn er heel wat jongeren die andere hulpverlening intern of extern nodig hebben (bv. VAPH), maar die omwille van moeilijke doorverwijzing of wachtlijsten niet uitstromen naar de gewenste hulpverlening en dus ook geen afgesloten dossier hebben binnen de bijzondere jeugdbijstand. Dit werd vanuit de DRA's als mogelijke verklaring naar voor geschoven voor het lage percentage van bijvoorbeeld het VAPH. Deze noden worden op dit moment niet in kaart gebracht binnen Binc.

Voor 81% van de afgesloten dossiers is geen verdere hulpverlening intern noodzakelijk. Wanneer er wel verdere hulpverlening noodzakelijk is binnen de bijzondere jeugdbijstand, dan betreft het voornamelijk (6%) een vraag naar thuisbegeleiding.

In 57% van de afgesloten dossiers is geen verdere hulpverlening vanuit andere sectoren nodig. Wanneer er toch hulpverlening door een andere sector bij het afsluiten van het dossier wenselijk is, dan betreft het voornamelijk aan vraag naar doorverwijzing naar een centrum geestelijke gezondheidszorg (8%).

Status	AFGESLOTEN													
Aantal dossiers	Verdere hulpverlening noodzakelijk Intern													
Werkvorm	BEGELEIDINGSTEHUIS	DAGCENTRUM	THUISBEGELEIDING	DIENST PLEEGZORG	NIET GESPECIFIEERD	MFC	OOC	BZW	GEZINSTEHUIS	GEEN VERDERE HV NOODZAKELIJK	PROJECT	HCA	CRISISHULP AAN HUIS	Eindtotaal
BEGELEIDINGSTEHUIS	6,0%	2,9%	8,5%	2,0%	3,3%	0,9%	1,3%	1,3%	0,0%	72,8%	0,9%	0,0%	0,0%	100,0%
DAGCENTRUM	4,6%	6,2%	9,2%	0,5%	2,1%	1,0%	1,5%	1,0%	0,5%	72,8%	0,5%	0,0%	0,0%	100,0%
DIENST PLEEGZORG	7,5%	0,6%	7,5%	10,3%	0,0%	0,0%	4,0%	6,3%	0,0%	60,9%	0,6%	0,0%	2,3%	100,0%
THUISBEGELEIDING	4,4%	2,0%	6,8%	1,6%	2,1%	0,0%	4,5%	0,8%	0,1%	76,5%	0,6%	0,0%	0,6%	100,0%
BZW	0,6%	0,0%	1,1%	0,0%	1,1%	0,0%	0,0%	2,8%	0,0%	93,8%	0,6%	0,0%	0,0%	100,0%
MFC	6,0%	3,6%	4,8%	1,2%	3,6%	0,0%	0,0%	0,0%	0,0%	80,7%	0,0%	0,0%	0,0%	100,0%
OOC	16,4%	5,3%	12,9%	3,0%	4,3%	1,5%	2,5%	0,0%	0,5%	53,0%	0,5%	0,0%	0,0%	100,0%
GEZINSTEHUIS	0,0%	0,0%	0,0%	0,0%	0,0%	0,0%	0,0%	0,0%	0,0%	100,0%	0,0%	0,0%	0,0%	100,0%
CRISISHULP AAN	2,0%	2,0%	16,9%	0,3%	2,3%	0,7%	5,2%	2,0%	0,0%	68,1%	0,3%	0,3%	0,0%	100,0%
HCA	0,0%	0,0%	0,0%	0,0%	0,0%	0,0%	0,1%	0,1%	0,0%	99,8%	0,0%	0,0%	0,0%	100,0%
PROJECT	27,8%	0,0%	11,1%	0,0%	5,6%	0,0%	0,0%	11,1%	0,0%	38,9%	5,6%	0,0%	0,0%	100,0%
Eindtotaal	4,2%	1,8%	6,0%	1,4%	1,7%	0,4%	2,0%	1,0%	0,1%	80,9%	0,4%	0,0%	0,2%	100,0%

Figuur 13 Aantal dossiers naar werkvorm en verdere hulpverlening noodzakelijk intern

Status	AFGESLOTEN																										
Aantal dossiers	Verdere hulpverlening noodzakelijk Extern																										
Werkvorm	Andere	AWW	CKG	CLB	Geestelijke gezondheidszorg	Gezinszorg	Huisarts	Kind en Gezin	Geen verdere HV noodzakelijk	OCMW	Niet gespecificeerd	Schuldbemiddeling	Sociale huisvesting	Vertrouwenscentrum	VAPH	Time-out onderwijs	Psychiatrisch ziekenhuis	Kinder- of jeugdpsychiater	Privétherapeut	Drughulpverlening	MPI	OBC	Revalidatiecentrum	Internaat	Vluchthuis	Hulpprogramma Crisisjeugdhulp	Eindtotaal
BEGELEIDINGS-TEHUIS	2,2%	1,3%	0,2%	5,9%	7,1%	0,6%	2,5%	0,2%	49,1%	5,5%	1,0%	1,9%	3,0%	0,0%	3,0%	0,2%	3,8%	5,1%	1,1%	2,4%	2,7%	0,5%	0,5%	0,3%	0,0%	0,0%	100%
DAGCENTRUM	1,8%	3,3%	0,0%	7,3%	9,5%	0,7%	4,4%	1,1%	50,9%	1,5%	0,4%	2,5%	2,9%	0,4%	1,1%	0,4%	2,5%	1,5%	2,9%	0,4%	3,3%	1,1%	0,0%	0,4%	0,0%	0,0%	100%
DIENST PLEEGZORG	3,5%	3,1%	1,7%	5,2%	8,3%	0,4%	1,7%	0,9%	50,2%	3,9%	1,7%	2,2%	2,2%	0,0%	3,1%	0,0%	2,6%	1,3%	1,3%	2,2%	1,3%	0,0%	1,3%	1,7%	0,0%	0,0%	100%
THUISBEGELEIDINGSDIENST	4,6%	3,8%	1,0%	7,3%	11,8%	1,8%	4,0%	1,9%	37,6%	3,4%	0,7%	2,0%	2,8%	0,2%	2,6%	0,5%	1,8%	2,6%	3,2%	1,3%	0,9%	0,5%	1,0%	2,4%	0,1%	0,0%	100%
BZW	5,3%	6,0%	0,0%	1,5%	9,1%	0,4%	2,6%	2,3%	42,6%	16,2%	0,4%	1,1%	4,5%	0,4%	0,4%	0,0%	0,8%	0,4%	2,6%	2,6%	0,0%	0,0%	0,4%	0,0%	0,4%	0,0%	100%
CRISISHULP AAN HUIS	2,9%	4,9%	1,6%	9,0%	15,1%	1,0%	2,2%	0,8%	38,9%	1,0%	0,6%	1,2%	1,4%	0,2%	1,8%	0,2%	3,1%	3,7%	2,4%	3,3%	0,4%	0,6%	0,8%	2,9%	0,0%	0,0%	100%
HCA	0,0%	0,0%	0,0%	0,0%	0,1%	0,0%	0,0%	0,0%	99,8%	0,0%	0,1%	0,0%	0,0%	0,0%	0,0%	0,0%	0,0%	0,0%	0,1%	0,0%	0,0%	0,0%	0,0%	0,0%	0,0%	0,0%	100%
MFC	4,7%	2,3%	0,0%	5,4%	9,3%	0,0%	3,1%	0,0%	46,6%	3,1%	0,0%	0,8%	0,8%	0,0%	4,7%	0,8%	3,9%	5,4%	1,6%	2,3%	2,3%	0,0%	0,0%	3,1%	0,0%	0,0%	100%
OOOC	5,4%	3,2%	0,4%	6,1%	15,2%	1,3%	0,7%	0,2%	38,9%	2,3%	2,0%	1,1%	0,7%	0,5%	2,9%	0,7%	2,7%	3,0%	3,0%	1,3%	3,9%	3,6%	0,4%	0,7%	0,0%	0,0%	100%
PROJECT	3,7%	3,7%	0,0%	0,0%	7,4%	0,0%	0,0%	0,0%	40,7%	7,4%	3,7%	0,0%	3,7%	0,0%	0,0%	0,0%	3,7%	0,0%	0,0%	22,2%	0,0%	0,0%	0,0%	0,0%	0,0%	3,7%	100%
GEZINSTEHUIS	0,0%	0,0%	0,0%	0,0%	0,0%	0,0%	0,0%	0,0%	100,0%	0,0%	0,0%	0,0%	0,0%	0,0%	0,0%	0,0%	0,0%	0,0%	0,0%	0,0%	0,0%	0,0%	0,0%	0,0%	0,0%	0,0%	100%
Eindtotaal	2,9%	2,6%	0,5%	4,8%	8,3%	0,8%	2,1%	0,8%	57,2%	3,0%	0,7%	1,3%	1,8%	0,2%	1,8%	0,3%	1,9%	2,2%	1,9%	1,5%	1,3%	0,7%	0,5%	1,1%	0,0%	0,0%	100%

Figuur 14 Aantal dossiers naar werkvorm en verdere hulpverlening noodzakelijk extern

b. Interventiesysteem

Aantal interventiesystemen naar werkvorm en soort interventiesysteem

Een interventiesysteem is het cliëntsysteem waar de begeleiding van de jongere mee aan de slag gaat en waarvoor er begeleidingsdoelstellingen worden geformuleerd. Per jongere kunnen meerdere interventiesystemen worden aangemaakt. Niet voor elke jongere in Binc werden interventiesystemen gedefinieerd. In totaal werden 2.647 interventiesystemen aangemaakt in 1.853 afgesloten dossiers.

In onderstaande tabel staan enkel de geregistreerde interventiesystemen voor de afgesloten dossiers in Binc. HCA staat niet in deze tabel omdat zij andere parameters hebben voor de registratie van verblijfs- en gezinssituatie.

In 27% (772) van de interventiesystemen is er sprake van een eenoudergezin met de moeder. De tweede grote groep zijn de kerngezinnen die 21% (592) van het totaal uitmaken. De derde groep zijn de nieuw samengestelde gezinnen aan de kant van de moeder met 17% (476).

Status	AFGESLOTEN										
Aantal	Soort interventiesysteem										
Werkvorm	Adoptiegezin	Andere	Familie	Kerngezin	Niet ingevuld	Pleeggezin	Nieuw samengesteld gezin moeder	Nieuw samengesteld gezin vader	Eenoudergezin vader	Eenoudergezin moeder	Eindtotaal
BEGELEIDINGSTEHUIS		25	42	94		6	87	51	52	119	476
DAGCENTRUM		4	4	47			48	15	25	55	198
DIENST PLEEGZORG		5	4	14		87	17	9	21	34	191
THUISBEGELEIDINGSDIENST	1	17	20	220		3	152	46	90	299	848
BZW	2	6	7	12		3	22	4	14	16	86
GEZINSTEHUIS				1							1
MFC		2	5	13			21	8	14	32	95
OOOC	1	27	22	87	1	12	73	47	53	121	444
CRISISHULP AAN HUIS	6	8	6	104		3	54	14	13	93	301
PROJECT							2		2	3	7
Eindtotaal	10	94	110	592	1	114	476	194	284	772	2647

Figuur 15 Aantal interventiesystemen naar werkvorm en soort interventiesysteem

Aantal interventiesystemen naar werkvorm en kansarmoede

Kansarmoede is een toestand waarbij mensen beknot worden in hun kansen om voldoende te kunnen participeren aan de maatschappij. Het gaat om een aanhoudende toestand die zich voordoet op verschillende terreinen. Kansarmoede wordt berekend aan de hand van zes indicatoren. Wanneer er minimaal drie indicatoren een negatieve score krijgen, dan is er sprake van kansarmoede. Wanneer er minimaal vier indicatoren een positieve score krijgen, dan is er geen sprake van kansarmoede. Er zijn onbekenden wanneer er onvoldoende indicatoren gescoord zijn om al dan niet van kansarmoede te kunnen spreken.

Onderstaande tabellen tonen de kansarmoede van de interventiesystemen van de afgesloten dossiers in Binc. De eerste tabel toont het aantal interventiesystemen in kansarmoede bij de aanmaak van de dossiers in Binc. De tweede tabel toont het aantal interventiesystemen in kansarmoede bij het afsluiten van de Binc-dossiers. Op de regionale dialoog-, reflectie- en actiegroepen werd de hypothese gesteld dat hier mogelijks een positieve evolutie zou optreden doorheen de begeleiding. We stellen vast dat er in de laatste fase 284 interventiesystemen meer zijn aangemaakt dan in de eerste fase. Procentueel gezien is er een beperkte daling van het aantal interventiesystemen met kansarmoede in de laatste fase ten opzichte van de eerste fase.

In de eerste tabel lezen we dat er bij 33% (853) van de interventiesystemen sprake is van kansarmoede, bij 47% (1218) is er geen kansarmoede en bij 20% (509) zijn niet alle of geen indicatoren bekend. In de tweede tabel is er bij 31% (893) van de interventiesystemen sprake van kansarmoede, bij 45% (1284) is er geen kansarmoede en bij 24% (687) is het onbekend.

Vervolgens tonen we een grafiek van de kansarmoede per werkvorm van de laatste fase. Tenslotte presenteren we voor de verschillende kansarmoede-indicatoren de cijfers van de laatste fase, dus bij het afsluiten van de dossiers.

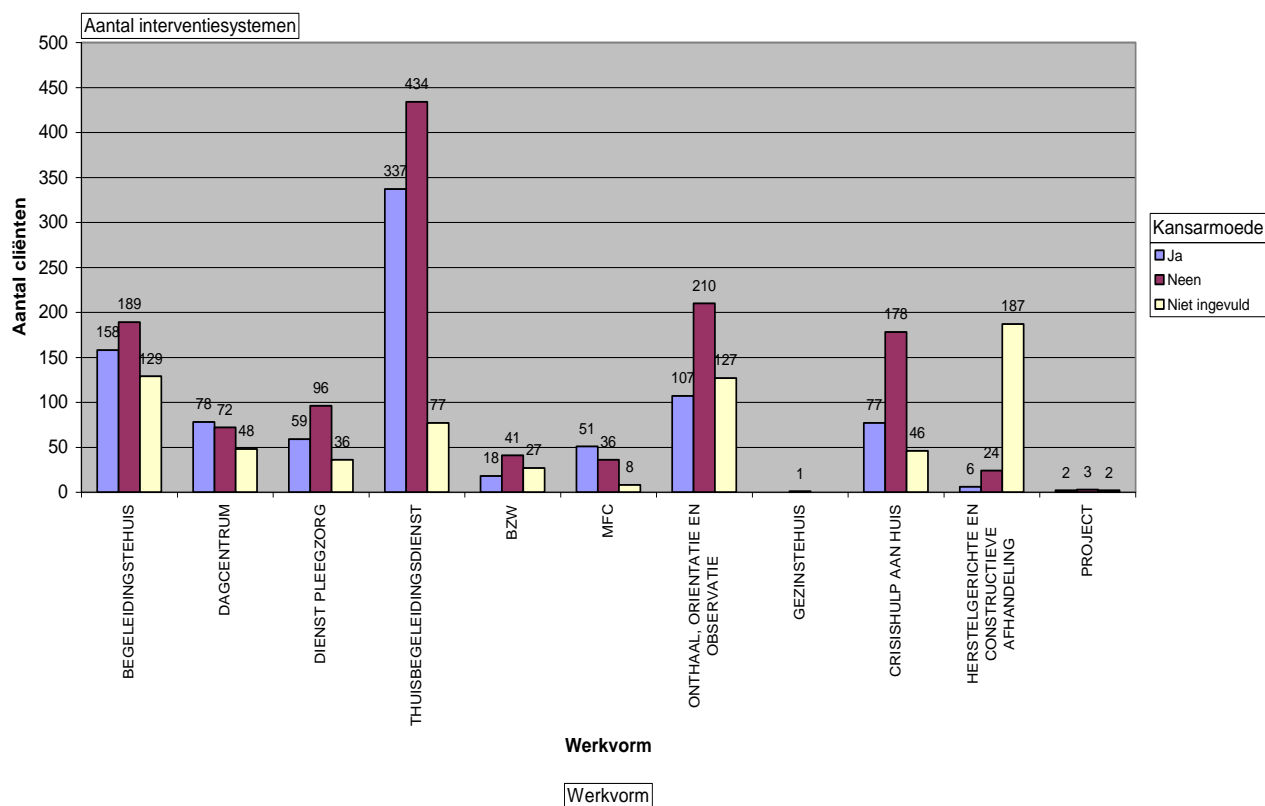
Status	AFGESLOTEN			
	Kansarmoede			
Werkvorm	Ja	Neen	Onbekend	Eindtotaal
BEGELEIDINGSTEHUIS	155	179	122	456
DAGCENTRUM	71	65	57	193
DIENST PLEEGZORG	54	92	36	182
THUISBEGELEIDINGSDIENST	335	436	84	855
BZW	17	50	37	104
MFC	50	36	8	94
OOOC	94	187	120	401
GEZINSTEHUIS		1		1
CRISISHULP AAN HUIS	75	169	41	285
HCA			1	1
PROJECT	2	3	3	8
Eindtotaal	853	1218	509	2580

Figuur 16 Aantal interventiesystemen naar werkvorm en kansarmoede (eerste fase)

Status	AFGESLOTEN			
Aantal interventiesystemen	Kansarmoede			
Werkvorm	Ja	Neen	Onbekend	Eindtotaal
BEGELEIDINGSTEHUIS	158	189	129	476
DAGCENTRUM	78	72	48	198
DIENST PLEEGZORG	59	96	36	191
THUISBEGELEIDINGSDIENST	337	434	77	848
BZW	18	41	27	86
MFC	51	36	8	95
OOC	107	210	127	444
GEZINSTEHUIS		1		1
CRISISHULP AAN HUIS	77	178	46	301
HCA	6	24	187	217
PROJECT	2	3	2	7
Eindtotaal	893	1284	687	2864

Figuur 17 Aantal interventiesystemen naar werkvorm en kansarmoede (laatste fase)

Status AFGESLOTEN



Figuur 18 Grafiek aantal interventiesystemen naar werkvorm en kansarmoede (laatste fase)

Status	AFGESLOTEN			
Aantal interventiesystemen	Inkomen			
Werkvorm	Negatief	Positief	Onbekend	Eindtotaal
BEGELEIDINGSTEHUIS	149	213	114	476
DAGCENTRUM	76	78	44	198
DIENST PLEEGZORG	58	110	23	191
THUISBEGELEIDINGSDIENST	319	473	56	848
BZW	18	46	22	86
CRISISHULP AAN HUIS	76	167	58	301
HCA	10	18	189	217
MFC	49	40	6	95
OOC	87	209	147	443
PROJECT	2	3	2	7
GEZINSTEHUIS		1		1
Eindtotaal	844	1358	661	2864

Figuur 19 Aantal interventiesystemen naar werkvorm en kansarmoede-indicator maandinkomen gezin (laatste fase)

Status	AFGESLOTEN			
Aantal interventiesystemen	Arbeidssituatie			
Werkvorm	Negatief	Positief	Onbekend	Eindtotaal
BEGELEIDINGSTEHUIS	186	215	75	476
DAGCENTRUM	100	78	20	198
DIENST PLEEGZORG	72	99	20	191
THUISBEGELEIDINGSDIENST	376	447	25	848
BZW	23	48	15	86
GEZINSTEHUIS		1		1
MFC	50	43	2	95
OOC	116	246	81	443
CRISISHULP AAN HUIS	97	188	16	301
HCA	9	20	188	217
PROJECT	2	3	2	7
Eindtotaal	1031	1388	444	2864

Figuur 20 Aantal interventiesystemen naar werkvorm en kansarmoede-indicator arbeidssituatie ouders (laatste fase)

Status	AFGESLOTEN			
Aantal interventiesystemen	OpleidingOuders			
Werkvorm	Negatief	Positief	Onbekend	Eindtotaal
BEGELEIDINGSTEHUIS	123	89	264	476
DAGCENTRUM	83	35	80	198
DIENST PLEEGZORG	51	66	74	191
THUISBEGELEIDINGSDIENST	338	269	241	848
BZW	15	20	51	86
MFC	43	27	25	95
OOC	90	139	214	443
GEZINSTEHUIS			1	1
CRISISHULP AAN HUIS	69	133	99	301
HCA	8	22	187	217
PROJECT	2	2	3	7
Eindtotaal	822	802	1239	2864

Figuur 21 Aantal interventiesystemen naar werkvorm en armoede-indicator opleiding ouders (laatste fase)

Status	AFGESLOTEN			
Aantal interventiesystemen	Huisvesting			
Werkvorm	Negatief	Positief	Onbekend	Eindtotaal
BEGELEIDINGSTEHUIS	63	343	70	476
DAGCENTRUM	35	140	23	198
DIENST PLEEGZORG	28	146	17	191
THUISBEGELEIDINGSDIENST	170	652	26	848
BZW	7	66	13	86
MFC	27	68		95
OOC	51	318	74	444
GEZINSTEHUIS		1		1
CRISISHULP AAN HUIS	49	244	8	301
HCA	4	37	176	217
PROJECT	2	4	1	7
Eindtotaal	436	2019	408	2864

Figuur 22 Aantal interventiesystemen naar werkvorm en kansarmoede-indicator huisvesting (laatste fase)

Status	AFGESLOTEN			
Aantal interventiesystemen	Ontwikkeling Jongeren in het gezin			
Werkvorm	Negatief	Positief	Onbekend	Eindtotaal
BEGELEIDINGSTEHUIS	193	194	89	476
DAGCENTRUM	82	91	25	198
DIENST PLEEGZORG	58	111	22	191
THUISBEGELEIDINGSDIENST	301	517	30	848
BZW	24	45	17	86
MFC	46	47	2	95
OOC	165	189	89	443
GEZINSTEHUIS	1			1
CRISISHULP AAN HUIS	82	203	16	301
HCA	3	29	185	217
PROJECT	5		2	7
Eindtotaal	960	1426	477	2864

Figuur 23 Aantal interventiesystemen naar werkvorm en kansarmoede-indicator ontwikkeling jongeren in het gezin (laatste fase)

Status	AFGESLOTEN			
Aantal interventiesystemen	Gezondheid			
Werkvorm	Negatief	Positief	Onbekend	Eindtotaal
BEGELEIDINGSTEHUIS	131	249	96	476
DAGCENTRUM	81	91	26	198
DIENST PLEEGZORG	44	118	29	191
THUISBEGELEIDINGSDIENST	268	532	48	848
BZW	27	41	18	86
MFC	46	46	3	95
OOC	111	238	94	443
GEZINSTEHUIS		1		1
CRISISHULP AAN HUIS	71	212	18	301
HCA	6	28	183	217
PROJECT	3	3	1	7
Eindtotaal	788	1559	516	2864

Figuur 24 Aantal interventiesystemen naar werkvorm en armoede-indicator gezondheid van het gezin (laatste fase)

4. Binc 2012-2013

a. Ontwikkeling

Aangezien onze planning in 2011 niet gehaald werd, zal 2012 haast volledig in het teken staan van de ontwikkeling van de resterende **werkvormspecifieke modules**.

Zonder ons te willen vastpinnen op data is dit de voorziene timing:

- Voorjaar: CaH en Pleegzorg
- Zomer: Residentieel
- Najaar: OOC

MFC werd nog niet opgenomen in de planning aangezien er dit jaar nog een uitgebreide evaluatie van deze werkvorm is gepland door Jongerenwelzijn. Uiteraard zal ook deze werkvorm op termijn een eigen module in Binc krijgen.

De ontwikkeling van de resterende werkvormspecifieke modules zal ook nu gebeuren in permanente dialoog met de hulpverleners uit de praktijk.

Naast het ontwikkelen van werkvormspecifieke registratiemodules, zal ook steeds de vertaling naar werkvormspecifieke rapporten en -verslagen gebeuren. Ook voor de reeds bestaande werkvormspecifieke modules staat dit gepland.

Tussendoor wordt bovendien gewerkt aan de manier waarop Binc gegevens uit **DoMinO** haalt. Er wordt onderzocht of een *real time* opzoeking mogelijk is en of bijkomende parameters kunnen gekopieerd worden. Dit zou het gebruiksgemak van Binc weer een stukje verbeteren, maar deze aanpassingen zijn ook noodzakelijk om de werkvormspecifieke modules op een correcte manier weer te geven.

Ook het automatisch **verwijderen** van dossiers waarvan de maximale bewaartermijn is bereikt, zal dit jaar worden ingevoerd. Voorzieningen hoeven dus de afgesloten dossiers niet zelf te verwijderen. Ter informatie: de anonieme gegevens zullen wel worden bijgehouden door Jongerenwelzijn. Dit om longitudinaal onderzoek mogelijk te maken.

Last but not least zijn er dan de 'kleine' **aanpassingen en verbeteringen**. Het gaat dan zowel om tekst en layout aanpassingen als om het toevoegen, verwijderen of aanpassen van bepaalde parameters. Zo stellen we ons de vraag of 'aantal kinderen begeleid buiten BJB' nog wel de moeite loont om te registreren en willen we bijvoorbeeld extra parameters om gegevens over de voogd te registreren.

Maar we willen ook kritisch blijven reflecteren, met mensen uit de praktijk, over de registratie van prestatie-indicatoren zoals doelstellingen, doelrealisatie, functioneren en tevredenheid. Bij de start van de implementatie, werd nog vooropgesteld dat doelstellingen en doelrealisatie verplichte parameters zouden worden vanaf 2012. Afgaande op het succes van de opleidingen 'doelgericht werken' kunnen we stellen dat Binc hier stimulerend heeft gewerkt. Toch kunnen niet alle voorzieningen zich vinden in deze werkwijze. We willen hierover in dialoog blijven gaan. Misschien zijn er inderdaad andere manieren om doelgericht te werken en kan dit ook op een andere manier

geregistreerd worden. De stuurgroep besliste dan ook om de registratie van doelstellingen voorlopig niet verplicht te maken.

Het streefdoel is om in 2013 een registratiesysteem te hebben dat voldoende doordacht is zodat het een tijdje kan gebruikt worden zonder al te grote wijzigingen. Dat betekent dus dat dit jaar alle feedback nog welkom is zodat we met zoveel mogelijk factoren kunnen rekening houden.

b. Ondersteuning

Naast het opvolgen van de technische en inhoudelijke ontwikkelingen, blijft communicatie met en ondersteuning van de voorzieningen de belangrijkste taak voor Steunpunt Jeugdhulp. We blijven dit doen door middel van onze helpdesk³, Binc on tour, de communicatie via onze website en de elektronische nieuwsbrieven, dit Binc-rapport en de Binc-dag.

Tijdens de afgelopen DRA's werd ook het idee van intervisies voor registratieverantwoordelijken geopperd. Mogelijks worden deze intervisies gekoppeld aan de DRA's. Indien nodig kunnen ook opnieuw opleidingen voor (nieuwe) personeelsleden worden georganiseerd. Zoals steeds vragen we hier uitdrukkelijk naar de wensen van de voorzieningen.

c. Dialoog, reflectie en actie

In 2012 en 2013 zullen we de DRA's nog meer opsplitsen naar **regio** en/of **werkvorm**. Uit de eerste DRA's van 2011 is immers gebleken dat een aantal zaken op dat niveau moeten 'uitgeklaard' worden. Vooral bij de parameters 'reden einde' en 'begeleidingsduur' lijken werkvormspecifieke DRA's leerrijk. Waarom is bij 13% van de dagcentrumbegeleidingen de werkvorm niet geschikt (reden einde)? Of waarom is 15% 'Voortijdige beëindigd vanwege de hulpverlener omwille van onwerkbaar hulpverleningsrelatie' bij BZW? Is 120 dagen nog een realistische termijn voor OOC? Enzovoort.

Naast regionale/werkvormspecifieke DRA's zullen de cijfers en de bedenkingen ook elk jaar worden voorgelegd aan mensen uit de academische wereld en afgevaardigden van de koepels. Dit gebeurt op de zogenaamde **Vlaamse DRA**.

De uiteindelijke bedoeling van al deze DRA's is om te komen tot **actiepunten**, op niveau van de voorziening, regionaal of voor de werkvorm, maar ook voor Steunpunt Jeugdhulp en Agentschap Jongerenwelzijn.

³ binc@steunpuntjeugdhulp.be

5. Besluit

We hebben met Binc reeds een hele weg afgelegd en hebben de komende jaren nog een heel traject voor ons. Wij danken oprecht de hele sector om van Binc een gezamenlijk succesverhaal te maken waardoor onze jongeren in de toekomst nog beter geholpen kunnen worden. Zoals bij elke start van een project, bevinden we ons momenteel in een investeringsfase, waarbij de uiteindelijke opbrengst van onze investeringen nog niet altijd merkbaar zijn. Het is onze opdracht om meer en meer de winst van Binc op de voorgrond te brengen in de sector. Wij zijn dan ook dankbaar voor het geduld van de sector en blijven rekenen op een positieve samenwerking.

Vragen of bedenkingen:

Steunpunt Jeugdhulp

Wederik De Meersman

binc@steunpuntjeugdhulp.be

Agentschap Jongerenwelzijn

Els Meert

els.meert@jongerenwelzijn.be



jongerenwelzijn
JONG LEVEN RICHTING GEVEN